

גג גלי נושא מסר דינמי

ההפרדה בין האזור החברתי לאזור הפרטי נראית במובהק בחיצוניות הבית. בכל חדרי השינה התקרה השטוחה טומנת בחובה תחושת רוגע, ואילו מעל המטבח והסלון תכננה האדריכלית נעמה שבתאי-ציזר גג גלי שמעניק לחלל מתחתיו תחושה דינמית ומעניינת

מאת בן רייצ'יק

צילום עמית גושר

אדריכלות נעמה שבתאי - ציזר

שטח הבית 330 מ"ר (150 מ"ר קומת כניסה,
80 מ"ר קומה עליונה 100 מ"ר קומת מרתף)



נקודה מרכזית שמחברת את הבית מכל הכיוונים מהווה הכניסה. מימין לה נמצאים חדרי שינה, יחידת ההורים וחדר שינה נוסף. משמאל נמצא האזור החברתי שכולל מטבח, פינת אוכל וסלון. ממול לכניסה, המדרגות לקומה עליונה ופטיו קטן עם פתח מעל שדרכו חודרים אור ואוויר למרכז הבית. מעל מבואת הכניסה, הרחבת הקומה השנייה על ידי רצפה צפה ובה עוצבה פינת





דלתות פנים: חקשוריאן

עבודה, ממנה ניתן להשקיף גם על הקומה מתחת. הכניסה מהווה גם נקודת חיבור בין שני מבני הבית. המבנה המלבני בן שתי קומות אשר לו גג שטוח ובו מרוכזים חדרי השינה. בקומה העליונה, חדרי שינה לשלושת הילדים.

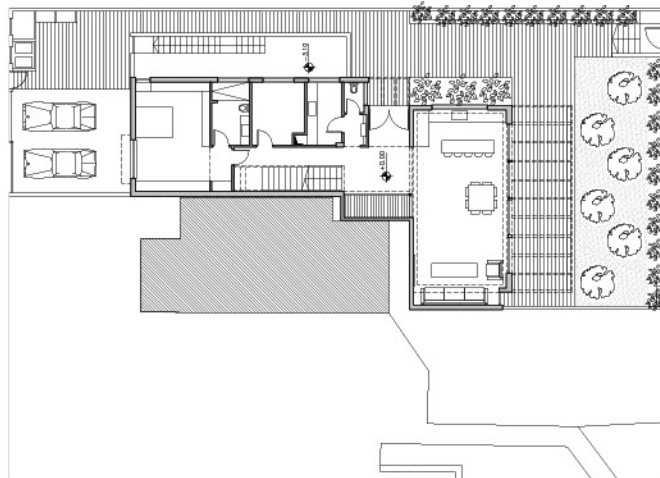
שני חדרים, משני צדי חדר רחצה משותף, וחדר אחד עם שירותים צמודים. עיצוב רגוע מותאם ליעדם של החדרים והמבנה האדריכלי

הכניסה מהווה גם נקודת חיבור בין שני מבני הבית. המבנה מלבני בן שתי קומות, ולו גג שטוח ובו מרוכזים חדרי השינה. בקומה העליונה, חדרי שינה לשלושת הילדים, ובקומה מתחת יחידת ההורים





מדרגות: אלעזר אריכא, מעקות: לב הזכוכית



שלהם. בקצה הקומה, כאמור, פינת עבודה. בקומה מתחת, יחידת ההורים כוללת אזור שינה וחדר רחצה צמוד, חדר שינה נוסף לאירוח, חדר שידות ושירותי אורחים.

תחת הגג הגלי מרוכז האזור החברתי, בו מתבצעת הפעילות המשפחתית, אירוח וכל הדינמיות היומיומית. חיבור הגג הגלי למבנה השטוח אפשר לאדריכלית נעמה שבתאי-ציור ליצור בחלל חברתי גובה כפול המוסיף תחושת מרחב ומאפשר לשפע של אור לחדור פנימה.

מהסלון ופינת האוכל יש יציאה לגינה, שבה בהתאם לבקשת הדיירים נטעו עצים ארץ ישראליים, זיתים והדרים שאינם דורשים כמויות מים מוגזמות. ■



תחת הגג הגלי מרוכז האזור החברתי, בו מתבצעת הפעילות המשפחתית, אירוח וכל הדינמיות היומיומית. גובה כפול מוסיף לתחושת המרחב ומאפשר לשפע של אור לחדור פנימה