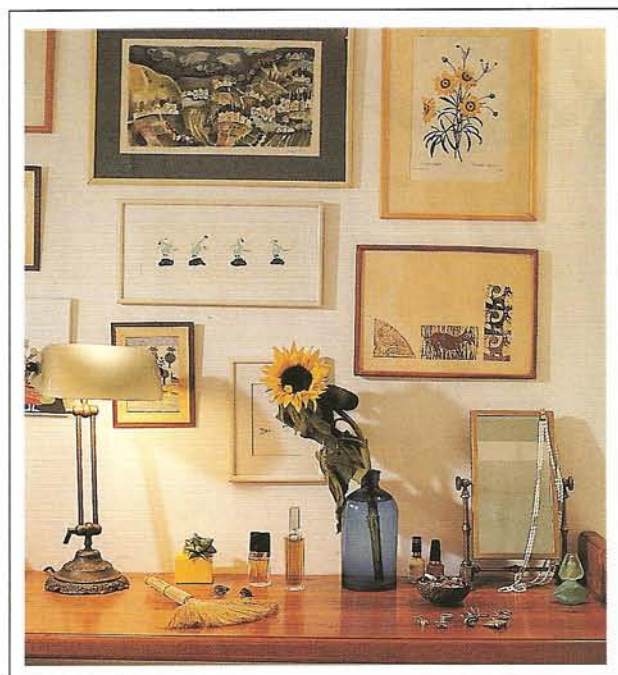


# מסתול

מימין: פינת איפור  
בחדר השינה. כאן  
ניתן ללמוד על  
הבחירה של הדיירת  
בתמונות של צמחים  
ובעלי חיים וכן  
בתכשיטים, שאף הם  
מעוצבים בצורת  
חוקים.  
משמאל: מבט  
מהסלון אל פינת  
האוכל והמטבח.  
המטבח עוצב עלידי  
האדריכלית נעמה  
שבתאי, הנגרות  
בוצעה עלידי נגריית  
פתאל ממושב  
אחיטוב. השטיח  
נרכש ב"ביתולי".



# תל

במקום כמה כוכים קטנים המתחברים לדירת 41 מ"ר,  
יצרה האדריכלית נעמה שבתאי דירה קטנה מרווחת, מוארת ויפהפייה,  
תוך תשומת לב מרובה לפרטי העיצוב, התאורה והנגרות

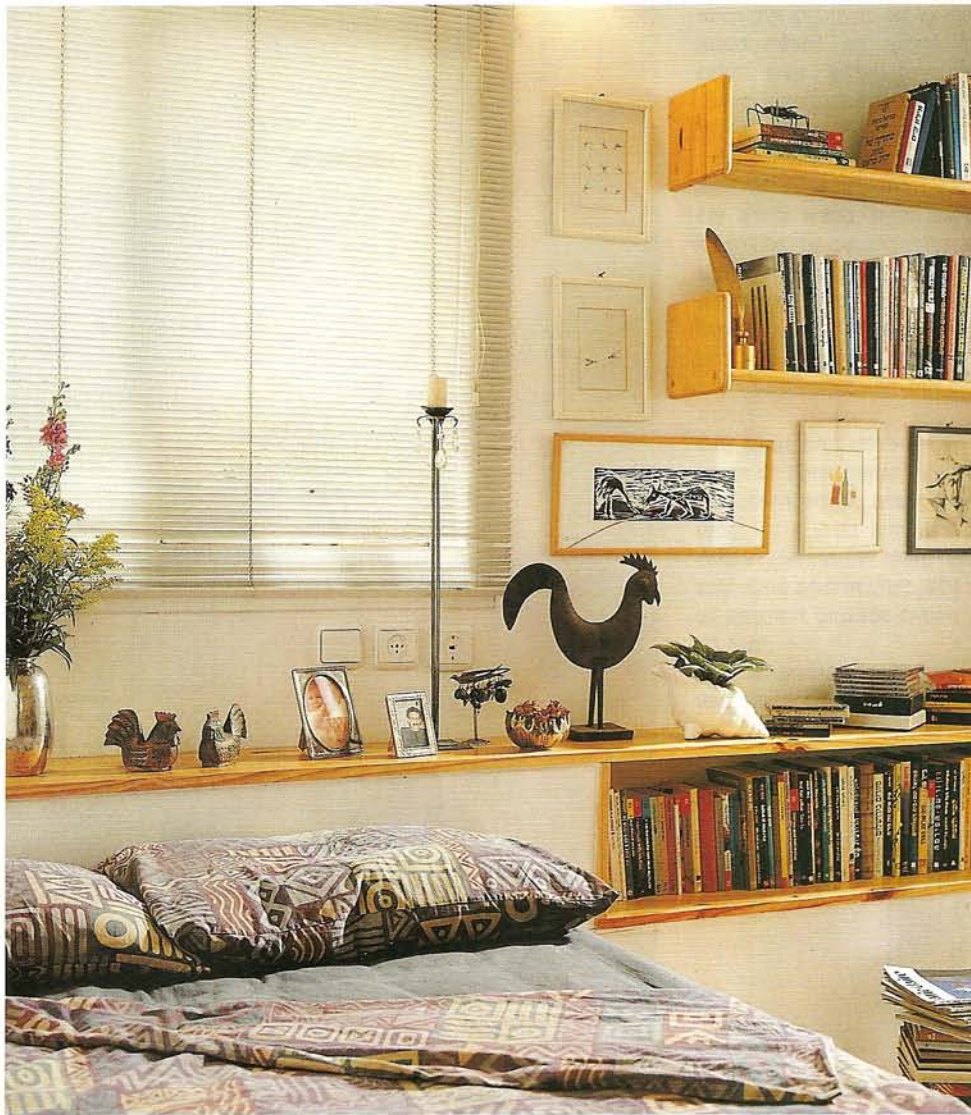










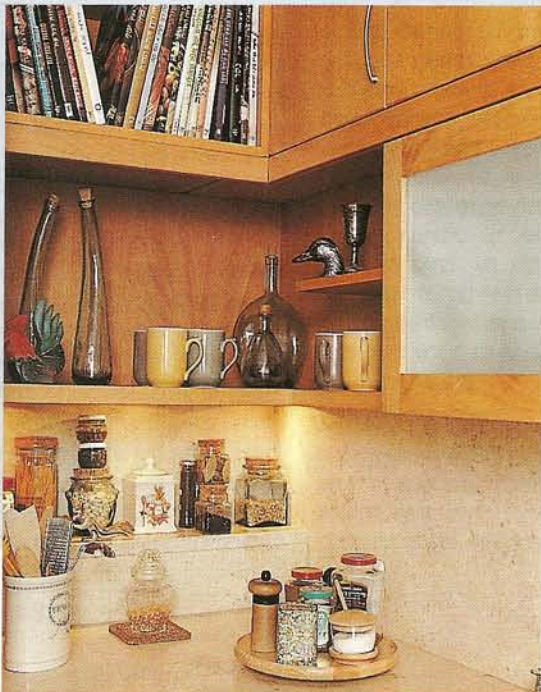


מימין: פינת הישיבה בסלון, על רקע הקיר הפיסולי המפריד אותה מחלל השינה וחדר האמבטיה והשירותים. הספסל הבנוי מסתיר מתחתיו את הצינור הרחב המחבר את האסלה הנוכחית לנקודה שבה הוא מתחבר לצינור הניקוז של הבניין. משמאל: חדר השינה. הספסל הבנוי שבסלון מופיע בחדר הזה כגב מיטה שבהמשכו מדפים לספרייה קטנה.

## זה רעיון!

### מדגה מאבן חברון

כדי לנצל כל סנטימטר בדירה, תוכננה פינת איחסון מקסימלית במטבח, מעל למשטח של אבן חברון, בעומק של 90 ס"מ, שיצר המקרר העומד ליד המשטח. נעמה תכננה בפניה מדגה קטנה, המאפשרת להציב פריטים כמו בקבוקי שמן ותבלינים בשני מיפסים. על המשטח, קרוב יותר אל היד הנשלחת, מניחים פריטים נחוצים ושימושיים יותר.



**ב** כל פעם מחדש, מעוררת בנו זיהה קטנה מעוצבת היטב, קריאת התפעלות רמות, לא פחות מאשר דירה או בית שבהם נתנו לארכיטקט יד חופשית, או כמעט חופשית. גם הפעם, קשה להאמין שתחושת המרחב, היופי, והעובדה שכל מה שצריך כדי לחיות לבד או בשניים, יכולים להיחסל ל-41 מ"ר, וברמה עיצובית שלא תבייש שום דירה שגודלה פי שלושה או יותר. האדריכלית נעמה שבתאי הפכה את כל הכוכים שהיו פה קודם - לחלל אחד, שכמעט אינו מופסק על-ידי מחיצות. היא הקדישה תשומת לב מיוחדת לכל פרטי העיצוב והנגרות, מצאה פתרונות מתוחכמים שאינם נראים לעין להעברת השירותים ממקומם הקודם אל הנוכחי, ויצרה קיר פיסולי שאינו מגיע עד לתיקרה, ומתרחב לעמוד מלאכותי המכיל גומחות, כדי להפריד את החלל הציבורי מהפרטי, פתרה את מה שהיווה תחילה בעייה - שלושה חלונות באיזור השירותים לשעבר, שאינם זהים בגודלם ולא נקבעו על קו תחתון או עליון משותף. חלון אחד הוגדל, שני האחרים מוסגרו בפרופיל בלני, ואיחוד הקווים ביניהם נעשה באמצעות קווי המסגרות. בעלת הבית חיה בדירה כעשר שנים בדירת השיכון הקטנה, ברמת-גן, בבניין שהוקם





ישיבה מעץ בוק. מאותו סוג עץ נוצרו גם ארונות המטבח, וכל עבודות הנגרות בדירה בוצעו על-ידי נגריית פתאל ממושב אחיטוב. הסלון כולל פינת ישיבה שכורסאותיה נרכשו ב"עיצובים", והספה ב"שמרת האורע". שטיח הקילים נרכש ב"ביתלי", ופריטי התאורה ב"אולטרא". כמו פרטים אחרים בדירה הזאת, גם לתאורה הוקדשו כאן מחשבה רבה ותכנון מפורט. נקבעו כאן גופי תאורה סמויים מעל לארונות המטבח ומעל לכיור ומשטח העבודה. כמעט כל גופי התאורה הם צדדים, הנובעים ממנורות-קיר מקסימות, פרט למנורת תיקרה אחת, מעל לשולחן הסלוני.

למען האמת, מזלה של האדריכלית היה, שהיתה לה לקוחה משתפת פעולה, בעלת טעם משובח, שלא רק שיתפה פעולה עם נעמה - היא עצמה היתה עוד קודם למיפגש הזה שוחרת עיצוב ומעיינת בלתי נלאית בחוברות עיצוב, שלא לדבר על התעניינות מתמשכת באמנות ובכל מה שיפה.

על פי מה שתלוי אצלה על הקירות, היא אוהבת אמנות פלאסטית, צמחים וחרקים.

מימין: פינת האוכל, ליד

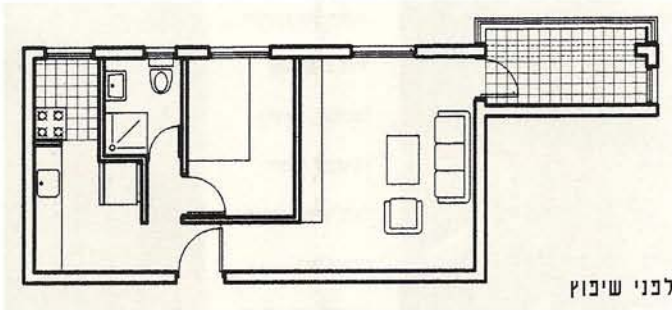
מערך החלונות. החלון

הימני היה במקורו חלון

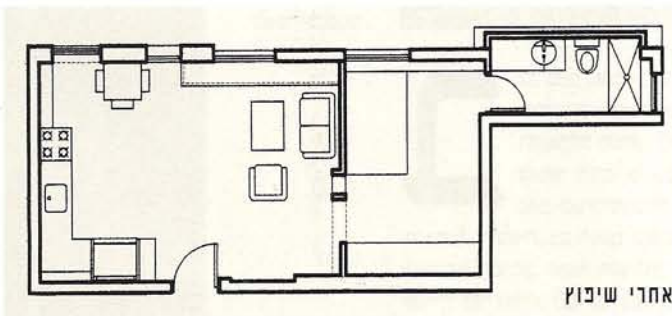
חדר שהוגדל. מאחר

שהחלונות אינם ניצבים על

קו אחד, נעשה הקישור



לפני שיפוץ



אחרי שיפוץ

בינהם באמצעות

התכנון של מסגרות הברזל

של הזכוכית.

על כל פנים - חרקים דוממים, בצורת תכשיטים, עדיים, הפצירחן וחפצים אמנותיים. על פי הכלים שהיא מוציאה מארונות המטבח - נראה שהיא מקפידה לרכוש רק את הטאים והמיוחדים. ועל פי כמות ספרי הבישול שעל המדפים, נראה שהיא מרבה להשתמש בהם.

המטבח הפתוח לגמרי כלפי איזור האירוח, שרק שולחן אוכל קטן לשניים מפריד בינו לבין שאר הסלון, לא מטריד אותה. להיפך. "נגמר עידן האמא הפולנייה, שטרטרה לנו שאת כלי המטבח צריך להסתיר, ושאסור שיראו כלים בכיור. להיפך. הכלים היום כלי-כך יפים, רהיטי המטבח כלי-כך מפוארים, כולל המכשירים החשמליים - לא רק שלא צריך להסתיר אותם, ממש מתבקש להציג אותם לראווה", היא אומרת. ●

באמצעות ידע ורעיונות שאני יכולה לתרום". כדי להיענות לצרכים חייבים להגדיר צרכים, ולהגיע לשפה משותפת לגבי הפתרונות האפשריים לבעיות שמציבים הדירה או הבית הישנים. כפי שאפשר לראות על פי השרטוטים, התכנון הישן של הדירה כלל מרפסת גדולה יחסית, בלי שום יחס לשאר החללים בדירה. איך שנכנסת אליה - "נפלת" על חדר השירותים וחדר השינה. כמה לא מזומין! עכשיו עבר איזור השינה לכיוון המרפסת לשעבר, שהפכה לאיזור של מקלחת, כיור ושירותים, מרוצפים באריחים של "המומחה", עם משטח וכיור בצינקה צבעונית אחת, שנעשתה אצל אבנר גלוסקא. כמורכב הוקצה שם מקום לארון-שירות מרווח למדי.

בפינת השינה והאיפור, שם היה בגלגול הקודם חדר האורחים, יש מיטה כפולה שמאחוריה מודף להנחת חפצים ומדפים לספרים, המוצבים על מדרגה בנויה שמסתירה בתוכה את כיור השופכין. בארון הבגדים הלבן יש די מקום לאחסן את כל התכולה של אדם אחד, ונראה שהוא יוכל להכיל גם תכולה של אדם נוסף, אם כי בדוחק.

### כל מה שיפה

המדרגה הבנויה של פינת השינה, ממושיכה את דרכה גם אל מעבר למחיצה המפרידה את החלל הפרטי מאיזור האירוח. שם היא הופכת לספסל בנוי, שמעליו הותקן משטח

בשטח ה-50. עיקרון ההפרדה בין החללים היה אז כמעט קדוש. הקבלנים לא לקחו בחשבון, שבדירה בגודל שזוהי, אין בעיה של חוסר פרטיות. אתה עטוף בקירות שסוגרים על 41 המ"ר, ומרגיש כמעט לבוש בתוך הקירות. בפני בעלת הבית עמדו שתי אפשרויות: לעקור מכאן למגורים מרווחים יותר, ולהוסיף סכום ניכר למדי הן על המעבר והן על שיפוץ הדירה החדשה, או להישאר בשטח הקיים, אבל לפתור את הציפיות והסגירות על-ידי שיפוץ מתוחכם.

שלוש הצעות אלטרנטיביות הגישה נעמה שבתאי, לפני שהוחלט על הפתרון האולטימטיבי. שבתאי היא אדריכלית צעירה המחלקת את זמנה בין משרד גדול שבו היא נוטלת חלק בתכנון מבני ציבור גדולים, ובין משרד עצמאי שפתחה לא מכבר, שבו היא עוסקת בעיקר בתכנון מגורים פרטיים, דירות ובתים.

"בשבועות האחרונים הוקרנה בטלוויזיה סידרה מופלאה, על האדריכל הצרפתי לה-קוריבייה, אחד ממאורות האדריכלות החשובים ביותר של המאה. בין השאר הוא אמר שם, שהבית הוא מקדשו של האדם. אני מתייחסת לבית המגורים באותו יחס של כבוד והערכה, ונהנית מאוד לעצב עבור בני-אדם את חלל המגורים שלהם", אומרת נעמה. "להיענות לצרכים שלהם, לשפר את איכות החיים בבית