

## האדריכלים שהמציאו את הנוף הישראלי

הם שתלו מרבדי דשא, עקרו הרים והזיזו סלעים, פיסלו תוואי קרקע והסיטו נחלים. ספר חדש סוקר את עבודתם של זוכי פרס ישראל, דן צור וליפא יהלום

• [אסתר זנדברג מוסף גלריה, עיתון "הארץ" 19.07.2012](#)

מגיל נעורים ועד בגרות התגוררתי בשיכון מוקף בגן שעיצבו מתכנני הגנים ליפא יהלום ודן צור, שהפכו שמונה בלוקים סתמיים עם גבעת כורכר צחיחה, לנוף מולדת מוריק ופורח. הגן שניטע בשנות ה-50 עומד על תילו ללא פגע כמעט, כעדות לחוכמת התכנון ושאר הרוח שבזכותם הוא קיים עד היום, כנגד כל הסיכויים.

פריחת הסיגלון והצאלון בעונתם בין מרחבי הדשא היא פלא עולם. הנוף השיכונני שלי הוא פרט קטן אך מייצג במכלול פועלם הענף של יהלום וצור, המתועד להפליא בספר "תבנית נוף, הגנים של ליפא יהלום ודן צור" שיצא לאור בימים אלה (הוצאת בבל), פרי מחקר חלוצי ומקיף וחשוב מאין כמוהו, נוכח האיומים על המשך קיומו.

יהלום (1913-2006), שנולד ברוסיה הלבנה וגדל בצל עצי הערמונים ופריחת הלילך כלשונו, וצור (יליד 1926), שנולד בקיבוץ תל יוסף וגדל בנופי העמק ופרדסי השרון, הם בכירי אדריכלי הנוף בני דור המדינה ומעצבי דמותה, לא פחות. הספר, שערכו אדריכלית הנוף נורית ליסובסקי וחוקרת התרבות דיאנה דולב (בשיתוף בתו של צור, נירית צור) ועיצב יפה מיכאל גורדון, הוא מפתח להבנת המפעל הכביר של המצאת הנוף הישראלי, נוף של מדשאות בסגנון אנגלי, עצים מאוסטרליה ומאפריקה וזיכרונות מנופי מזרח אירופה - שיהלום וצור הצליחו בכישרון רב ובמומחיות מפליגה לביית, ולשכנע אותנו שזה מה שהיה כאן לפני שהגענו.



**"בקעת הקהילות" ביד ושם. למה דווקא האתר הזה נחשב כגולת הכותרת של יצירתם? צילום: אלבטרוס תצלומי אוויר / דובי טל ומוטי הרמתי**

יהלום וצור הם חתני פרס ישראל לאדריכלות שהוענק להם למרבה הסמליות בשנת היובל להקמת מדינת ישראל. פועלם המשותף, ושל כל אחד מהם בזכות עצמו, נמשך למעלה משבעה עשורים. ללא השכלה רשמית באדריכלות נוף הם הפליאו להבין ולקרוא את המרחב וללוש אותו מחדש, לא על פי צו אופנה או טעם אישי אלא כמעשה "הנובע מאידיאולוגיה של נטיעת זהות חדשה באדמת המולדת", כפי שכותבות עורכות הספר במלים בלתי אופנתיות

בזכות עצמן ולא תקינות פוליטיות אלא מדויקות. מעטים מבין אדריכלי הנוף אחריהם, גם אלו שהושפעו מהם, הגיעו להישגים דומים באיכות, בידע, במידה הנכונה, במגוון ובהיקף הבלתי נתפשים.

הנופים שבראו יהלום וצור משתרעים על מאות אלפי דונמים של גנים לאומיים, פארקים ציבוריים, קיבוצים, אתרי זיכרון, סביבות מגורים. אלה לא נופים כפשוטם. מרביתם מגויסים לשורות הלאום, לא פעם תוך מחיקה של נופים אחרים. אם אלה נופים שאיבדו את זהותם בכור ההיתוך הנופי השליט או הוחרבו והועלמו מתחת לדשאים ובין העצים. המרחב שבו פעלו רווי התנגשויות וקונפליקטים ואפשר לומר שלקחו גם חלק בעיצוב דמותם של קיטוב תרבותי ומרחבי וסכסוך לאומי פוליטי.

"הראשונים שבאו לכאן היו מעוטי נסיון, לכודים בלהט העשייה, שבויי געגועים לנופים שנטשו באירופה ומוכי שמש מסנוורת, ונטעו בה הרבה מכל הבא ליד. הם רצו שהנוף לא יהיה 'משעמם'. האם יש לנו רשות לשפוט אותם? אבל אסור לנו גם לקדש את הטעויות", אמר לי יהלום בראיון אתו "הארץ" (המצוטט גם בספר) אחרי שכבר פרש מעבודה פעילה. אחרי עשרות שנות עבודה, הוא הביע לא אחת הסתייגות מלהט העשייה ויצר השינוי של בני דורו ולא היסס להודות כי "אחזו בי הרהורי כפירה... היום אני חושב שלא היה צריך לשנות לגמרי את מה שקיים".

הספר "תבנית נוף" פורש תמונה מקיפה של העשייה והשינוי של "מה שקיים" במאמרים פוקחי עיניים של כותבים אורחים ובחומר חזותי וארכיוני שלא יסולא בפז. מקומו הטבעי של הספר הוא לצדו של "הפרויקט הישראלי", מפעלו ההיסטוריוגרפי המונומנטלי של האדריכל צבי אפרת - "נלבישך שלמת בטון ומלט", לצד "ונפרוש לך מרבדי גנים". יהלום וצור היו שותפים מלאים לפרויקט הישראלי. הספר על פועלם לא רק משלים את התמונה אלא מציב את תכנון הנוף בקדמת הבמה, המקום ההולם את חשיבותו המכריעה כיום בכל היבט, פיס, אקולוגי, חברתי ופוליטי.

## מרחב נדיב ומזמין

בד בבד עם המטרות הלאומיות והממלכתיות שאליהן כיוונו את מלאכתם, הנופים שעיצבו יהלום וצור נועדו לשמש במה ותפאורה למפגש אנושי, כותבת ליסובסקי במאמרה על הגנים הלאומיים שהשניים תיכננו. המרחב שיצרו הוא נדיב, מזמין ונגיש ש"אינו נזקק (כמו היום) ל'אטרקציות', ל'פונקציות' ולפרוגרמות", כפי שמציינת ליסובסקי וכפי שיכול להבחין כל מי שביקר אי פעם בכל נוף שעיצבו - מבית שערים וקיסריה דרך שער הגיא, המוביל הארצי, הקמפוסים במכון ויצמן והאוניברסיטאות בירושלים, באר שבע ותל אביב, אתרי זיכרון בכל רחבי הארץ, ועד נוף גן העדן השיכוני ועד בכלל.

במאמרו בספר על גן סאקר בירושלים שתיכננו יהלום וצור מצביע האדריכל נועם דביר, עמיתי למוסף זה, על הגן כאחד ממקומות המפגש המוצלחים בעיר, ולא רק בה, מקור משיכה לקבוצות הטרונגניות באוכלוסייה המתכנסות זו לצד זו במרחב אחד כמעט בלי חיכוכים - צעירים, משפחות, חרדים, ערבים, שחקני כדורגל חובבים, פוליטיקאים. הגן, העמיד יחסית לפגעי הזמן והתחזוקה ולשינויים שנעשו בו, היה למה שהוא, מציין דביר, ככל הנראה בזכות עיצוב ניטרלי וחסר יומרה, גמיש ונגיש לחלוטין שאין בו ערוגות פרחים מסוגנות או תווי נוף סבוכים ולא "מקומות אסורים למדרך".



**הטיילת ההיקפית באחוזת קבר בן גוריון. צילום: דן צור, מתוך הספר "תבנית נוף"**

בלהט העשייה ויצר השינוי ובריאת עולם חדש ואדם חדש שאחזו בבני דורם בכל תחום, יהלום וצור לא רק כיסו את "מה שקיים" במרבדי גנים, בדשא ובעצים אלא גם עקרו הרים והזיזו סלעים, הסיטו נחלים ממסלולם ופיסלו תוואי קרקע, כדי ליצור תבנית נוף מלאכותית בטבעיות גמורה ומבלי שהמאמץ העל-אנושי כמעט יורגש. בחורשת טל, לדוגמה, הם היטו את מימי נחל דן, הקימו מפלי מים שאלוהים לא ברא וחפרו אגם מלאכותי טבעי. את הבריכה הטבעית של הסחנה, שהיתה מוקפת בנוף טבעי של קוצים ושיחי פטל מאובקים, הם הפכו ל"גן השלושה" המוריק, גן עדן מעשה ידי אדם.

באחוזת הקבר של פולה ודוד בן גוריון בשדה בוקר לימדו יהלום וצור את הבדווים שעבדו אתם "איך בונים ואדי". לצורך המצאתו של שביל הגישה לאתר כערוץ נחל מדברי אותנטי קדום, הוזזו ממקומם כ-40 טונות של עפר ושל סלעי בראשית. גבעת הכורכר שעליה הוקם השיכון שבו התגוררתי היתה בשביל יהלום וצור רק "חומר ביד היוצר", כפי שכותבת **האדריכלית נעמה שבתאי** במאמרה בספר על אדריכלות ונוף בשיכון הציבורי, והם פירקו אותה למפלי גבעות קטנות שנראות יותר טבעי מטבעי ומהן צומחים הבלוקים "כאילו נבטו מתוך הגבעה ופרצו אל הנוף", באופן טבעי.



**דן צור וליפא יהלום בבקעת הקהילות, ראשית שנות ה-80.**

הספר הוא אוצר בלום. הוא כולל בנוסף למאמרים גם לקסיקון בוטני מרשים של צמחים בגנים שיהלום וצור עיזבו, ורשימה מעוררת השתאות של פרויקטים נופיים, מרביתם במגזר הממלכתי והציבורי, שתיכננו במשך למעלה מ-70 שנות עבודה בהרכבים שונים: יהלום לבדו בשנות ה-30, משרד יהלום-צור בשנות ה-50 ועד ה-90, צור לבדו אחרי פרישתו של יהלום ב-1993 במלאות לו 80 שנה, והמשרד אחרי כניסתו כשותף ב-2006 של אדריכל הנוף ליאור וולף, המנהל את המשרד מאז פרישתו של צור ב-2010. הרשימות היבשות לכאורה הן חומר קריאה מרתק בפני עצמו.

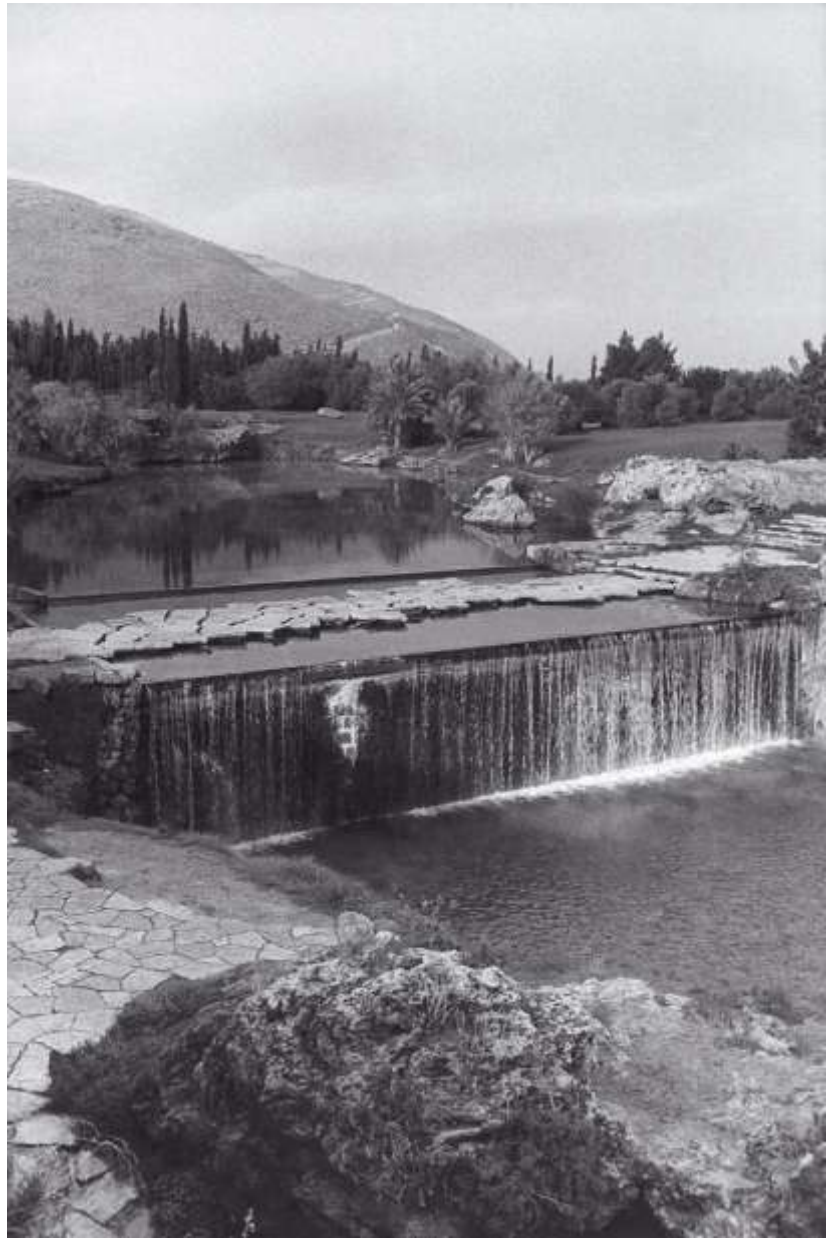
בתוך כל השפע וההיקף הללו בולטת בחסרונה נקודה ארכימדית שממנה היה אפשר להתבונן מבחוץ בתבנית הנוף המושלמת המנצחת שבראו יהלום וצור, ולהציב מולה את הנופים שהפסידו במערכה. מאותה נקודה היה גם אפשר לנבור לעומקו של המשא ומתן המקצועי והאישי בין השניים בתוך השותפות ההדוקה והממושכת ביניהם, במיוחד לנוכח המשך עבודת המשרד אחרי פרישתו של יהלום.

זאת היתה יכולה להיות גם הנקודה שממנה היה אפשר לנסות ולפצח את החידה שנותרה בעינה, כיצד זה יצא מתחת ידם של יהלום וצור המודרניסטים, החילונים, קיטש פולחני כמו אתר ההנצחה "בקעת הקהילות" ביד ושם בירושלים, ומאיזו סיבה שבעולם דווקא הוא נחשב ברבים כגולת הכותרת של יצירתם.

### **תמונות מפרויקטים נבחרים של השניים:**



גן העצמאות בפתח תקוה, מראה משנות ה-50



גן השלושה הסחנה, מראה משנות ה 60



דרך השיירות בשער הגיא בימי הקמתה, 1949



הרחבה המרכזית באוניברסיטת תל אביב



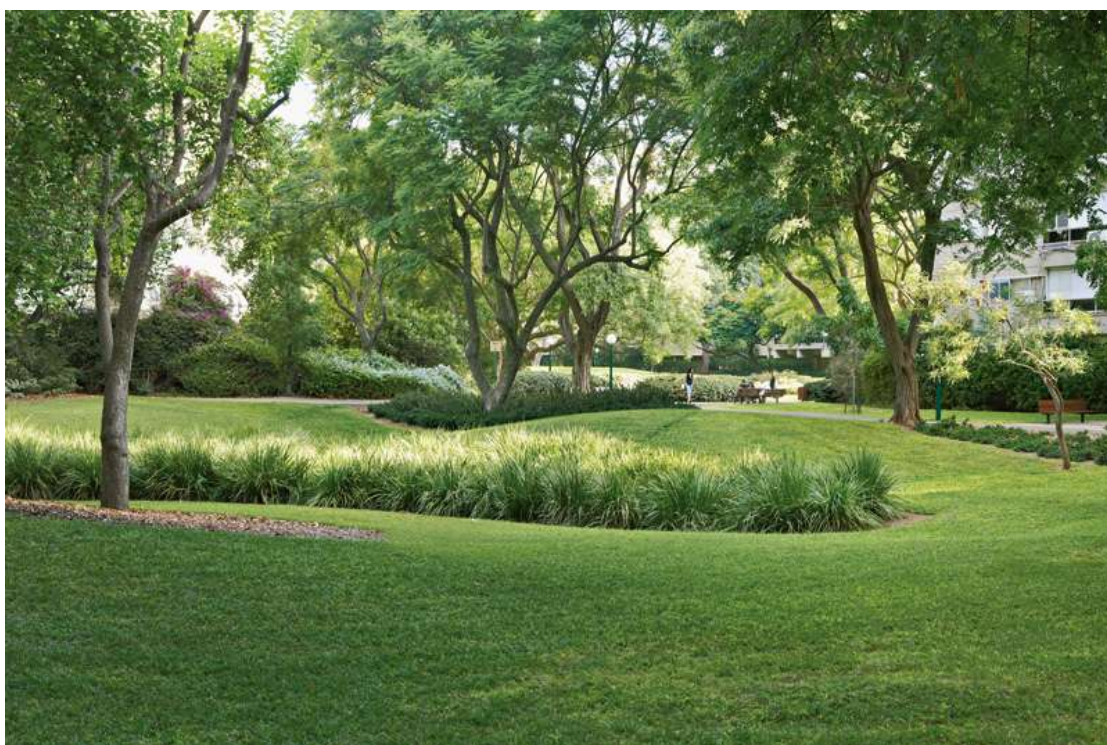
חורשת טל, מראה משנות ה 60



פארק צה"ל בקיראון, מראה משנות ה 60



קיסריה, טיילת החפיר הצלבני.



שכונת רימון בקרית אונו

צילום: דן צור, מתוך הספר "תבנית נוף"