

קשתות מחודדות

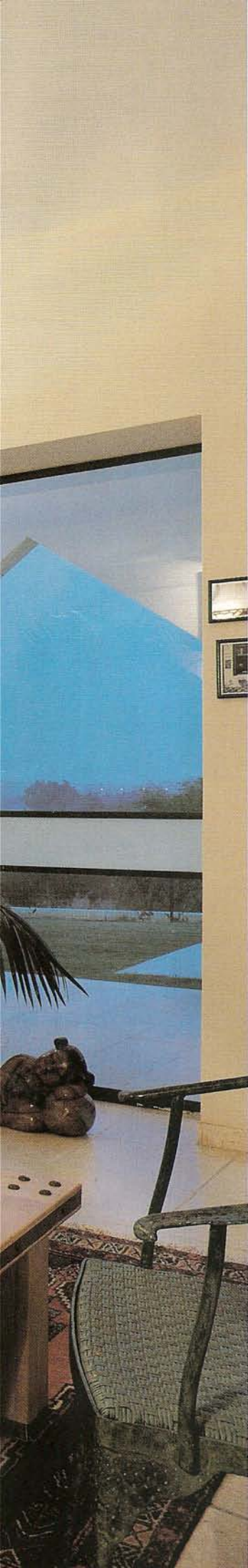
הבית במושב חופית מזכיר ארמון מרוקני ומבנים

של תל-אביב הקטנה, ועם זאת הוא מתוכנן בקווים

מודרניים נקיים. גוון הבגנה שלו סופג היטב את האור

הישראלי. בית ראשון של האדריכלית נעמה שבתאי

בעמודים אלה:
אכסדרת
הקשתות בעלות
הראש המשולש
עוטפות את הבית
כמסגרת
חיצונית, מרוחקת
מעט מגבול הבית.



מימין: במרכז המטבח אי, הארונות צבועים בטורקיז ומקושטים בידיות מאסיביות, והעיקר - ארבעה חלונות ממוסגרים באלומיניום, המחזירים פנימה את מראה הנוף. **מימין למטה:** חדר השינה של ההורים. המוקד העיצובי כאן הוא גב המיטה, מברזל ועץ, ושדות-לילה תואמות. **בעמוד ממול:** הסלון בשעת בין הערביים, מבט למזרח ולצפון, אל נוף הגן והקשתות האסתטיקה מתבססת על מעט מאוד רהיטים, חפצי-ניי ושטיחים. החלונות מחולקים למלבנים על-ידי פרופילים מאלומיניום, חלקם מזכוכית שקופה וחלקם מזכוכית חלבית.

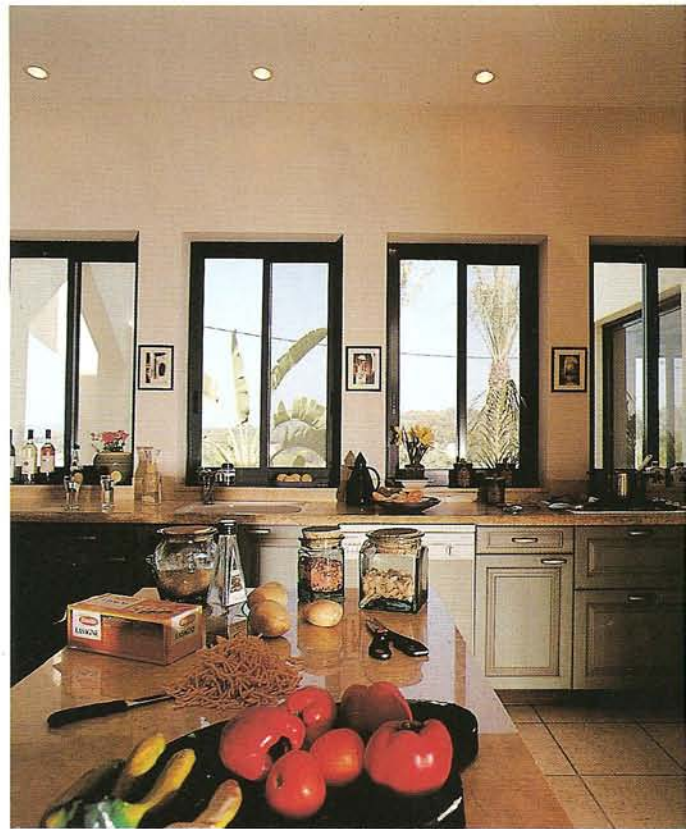
בקצה המזרחי של מושב חופית עומד לו בית יפהפה שאין דומה לו, שנראה כאילו צמח מתוך הדיונות והחולות. צבעו כשל בנגה קלופה, ומיבנהו מזכיר את ימי תל-אביב הקטנה. מזרח ומערב, עבר והווה, יצרו כאן אמירה חדשה, ומראה המאכיר ארמון מרוקני ואחוזה אירופית כאחד. גוון הבנגה מדגיש את האור הישראלי המיוחד, ופּתאום מתברר איזו שלמות יכולה ליצור התמזגות של האור עם צבע נכון.

בישוב קוראים לו הבית הצהוב. הוא אומנם חריג, אבל רחוק מלהיות בוטה או צעקני. זהו בית ראשון שתכננה האדריכלית הצעירה נעמה שבתאי, שעבדה במשרדו של יעקב רכטר, ועתה היא עצמאית. "הגעתי לקרקע בתולית", מתארת נעמה, "ולשני יתרונות בולטים מאוד: האחד - מגרש פינתי, שמאפשר מיגוון רחב של צורות תכנון, ומצד שני מחייב מאוד. יתרון שני - הבית יושב על רכס נמוך, הצופה על נוף מדהים. ולבסוף - התמזל מזלי ובעלי הבית הם אנשים שידעו בדיוק מה הם רוצים, לאור נסיונם בעבר". האלמנטים שביקשו בעלי הבית הכתיבו את הגישה התכנונית, שהיא שילוב של רצונותיהם ושל תחמתה של האדריכלית.

סימטריה מושלמת

התוצאה: בנין בעל שתי קומות, במבנה פשוט בצורת האות ח'. במפלס התחתון - משני צידי רגלי הח' - חדר משפחה, המשמש גם חדר אוכל משפחתי, וסלון. שני אלה חובקים את המטבח, שהוא לבו של הבית, וממנו הכל מתפצל לשאר האגפים. המטבח נסגר חלקית בשתי זרועות בצורת האות ר', כשהקירות אינם מגיעים עד לתקרה ומאפשרים כניסה למטבח משלושה צדדים, וכן מבט חלקי מהסלון אל המטבח. החלל התחתון כולו תחום על-ידי קירות חלקיים, המוצבים בסימטריה מושלמת, והם יוצרים הן הפרדה והן קשר עין בין האיזורים השונים. גרם המדרגות מקשר בין שני חלקי המטבח. במעלה המדרגות, הניצבות למטבח, אנו מגיעים אל החלונות הפונים אל הנוף, שהוא הצלע הנוספת של האות ח'. הקומה העליונה מכסה לחלוטין את הראשונה, והחלל שלה מתחלק בין חדר השינה של ההורים, באגף נפרד ובאחת מרגלי הח'. הרגל השנייה היא אגף חדרי הילדים.

כל הפונקציות החשובות מתקיימות בבית הזה תוך כדי קשר שוטף עם הנוף והגן, המהווים חלק בלתי נפרד מחוויית המגורים. בכל הקומה התחתונה אין וילונות ותריסים. החלונות נפתחים לדרום מזרח ולצפון, בפתחים גדולים הממוסגרים באלומיניום ובברזל אפור כהה ואלגנטי, ובזוגיות שקופות וחלבויות. דרך הפתחים נשקפות הקשתות המקסימות, בעלות הראש





משמאל: פינה בסלון, שבה מוצג לראווה פסל של ינשוף, מעשה ידי אביה של בעלת הבית, יעקב גזית. למטה: פינה ליד גורם המדרגות. הפרזול כאן זהה לזה שנראה מחוץ לבית. בעמוד ממול: המקלחת בחדר השירותים של האורחים, והזדמנות לפגוש גם כאן אותם חומרים ועיצובים כמו בשאר חלקי הבית: פרזולי ברזל כמסגרת למראה וכתומכים את המשטח מאבן חרוון, שבו נקבע הכיור.



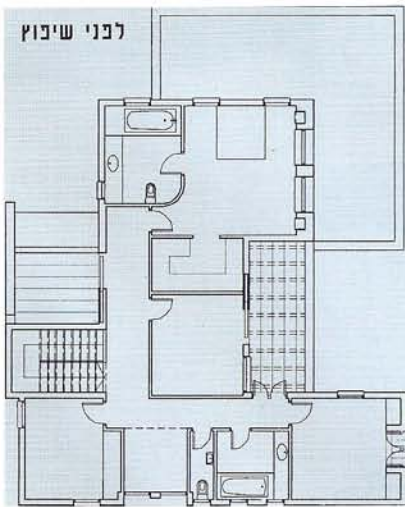
המשולש, המהוות מעין מסגרת חיצונית עוטפת, מרוחקת מעט מגבול הבית. הקשתות מעניקות למבנה נופך מזרחי. הן משוות לו תלת-ממדיות, וכמעט מכל זוית מתגלה מראה ארכיטקטוני שונה, הממשיך את עיצוב הפנים היפה של הבית.

במיוחד לפסלים

הפירזול במרפסות ובתוך הבית נעשה בסגנון אחיד, וגם פרט זה משווה לבית מימד של נוסטלגיה. ארונות מטבח צבועים בטורקזי. חפצים כחולים וירוקים המגוונים את פריטי הריהוט בסלון ובחדר המשפחה, יוצרים קוקטייל קייצי המשתלב היטב בגוון הבננה. כל אלה מתאימים מאוד לרצפה, מאבן מיוצפת-רמון הצהבהבה, העשויה בליטוש גס שמבליט את המראה הטבעי. נעשה כאן שימוש רב בגבס, ליצירת גומחות מסוגנות וסימטריות, שניבנו במיוחד עבור הפסלים של אביה של בעלת הבית, יעקב גזית, שהיה פסל ואדריכל שלמד ב"באוהאוס". בגומחות תוכננה תאורה מיוחדת עבור הפסלים. הגן המקסים אינו חוסם את הנוף, ומתוכנן כמדשאת ענק עם גבולות פורחים נמוכים ודקלים מתנשאים. במרכז הגן רוצפה במה רחבת-ידיים המתאימה לעריכת שולחן לאורחים רבים, על פי דרישה של בני המשפחה, המרבים לארח. את הגן תכנן אריה שייך, המתמחה בעיקר בתכנון גנים לבתי מלון.

בעלת הבית בנתה בחצר האחורית של הבית ביתן נפרד, שם מיקמה את משרדה חברה העוסקת ביעוץ לגופים שונים, ובעריכת ימי עיון והשתלמויות. נוח לה מאד לעבוד בסמיכות כה קרובה לבית ולדבריה - היא יודעת לעשות את ההפרדה. האג הנמרץ הזה גורם לנו רגשי נחיתות, כשאנו שומעים על התוכניות שלהם לבנות בית קטן על מפלס אחד, לגיל שיבה, ועל משרד משותף שהם משפצים ומתכננים בימים אלו, במבנה ישן של מדרגה בכפר ויתקין. לאור נסיונם בבנייה, הם מתכננים אותו בעצמם, "זיה לא הבית האחרון", אומרת בעלת הבית.





למעלה: מראה הבית בשעת השקיעה. הבנין הוא בעל שתי קומות, במבנה פשוט בצורת האות ח'. במפלס התחתון - משני צידי רגלי הח' - חדר משפחה, המשמש גם חדר אוכל משפחתי, וסלון. שני אלה חובקים את המטבח, שהוא לבו של הבית, וממנו הכל מתפצל לשאר האגפים. מימין: מבט נוסף אל אכסרת העמודים בעלי הקשת המשולשת והמחודדת.

